



# Sous les pavés, la terre

Lettre d'info du réseau des Amap d'Île-de-France

n°14 janvier 2012

Édito

## Pour une Année 2012 riche en échanges et partenariats !

**E**n ce début d'année et à quelques semaines de notre prochaine Assemblée Générale, qui se tiendra le dimanche 11 mars à Paris (13<sup>e</sup>), nous pouvons faire un premier bilan de l'année qui vient de se terminer. Les Amap ont toujours le vent en poupe avec un développement qui se poursuit et qu'il faut apprendre à accompagner au mieux, afin d'éviter les malentendus et les dérives. En 2011, 32 nouveaux groupes ont vu le jour en Île de France... et des projets de création, plus ou moins avancés, concernent plus de 30 groupes. Aujourd'hui, on compte 263 groupes et 162 producteurs en Amap dans la région Île de France... belle évolution depuis la création de la première Amap à Pantin en 2003 et surtout beaucoup de rencontres, de débats et d'actions mises en œuvre par tous les paysans et consommateurs amapiens tout au long de ces années. Suivant cette évolution, le Réseau, créé dès 2004, adapte du mieux qu'il peut son rôle et son fonctionnement pour répondre aux besoins et pour être le plus efficace possible, en fonction de ses moyens financiers et humains modestes. Son existence dépend de l'implication de chacun de nous, mais aussi de l'adhésion d'un maximum de groupes et producteurs en Amap, qui lui donne une vraie représentativité ainsi que les moyens de remplir sa mission d'échange et de mutualisation d'expériences, d'accompagnement des groupes et des producteurs et de promotion à l'échelle régionale du modèle de l'agriculture paysanne, en particulier à travers un soutien à l'installation aux porteurs de projets. Plus le nombre de groupes et de paysans adhérents au réseau sera élevé, plus les dynamiques d'échanges et de mutualisation pourront se développer !

Aujourd'hui, le Réseau se structure et s'organise mieux, à travers le développement des inter-Amap (142 groupes sont impliqués dans les 9 inter-Amap existantes) et leur implication dans la mise en œuvre, au niveau local, du projet agricole porté par le Réseau au niveau régional. Le développement et l'organisation des Inter-Amap feront parties des discussions de la prochaine assemblée générale... rendez-vous donc le 11 mars !

**L'équipe du Collectif et les salariées  
du Réseau des Amap-IdF  
vous souhaitent une belle année 2012!**

Sommaire

La contractualisation groupes locaux / réseaux : une nécessité pour construire le réseau des Amap d'Île de France . . . . .	2
Le SPG . . . . .	3
Les inter-Amap . . . . .	4
Point adhésion paysans . . . . .	5
Le Réseau Amap-IdF . . . . .	5
Misson : Installation . . . . .	6
Les Champs des Possibles, couveuse d'activités agricoles . . . . .	7
Ça s'est passé en 2011 ! . . . . .	8
La Journée d'Automne . . . . .	8
Rencontres FAmapp / Réseau Amap-IdF . . . . .	8
Les Amap ont dix ans . . . . .	8
Stages et réflexions . . . . .	9
Appel à candidatures . . . . .	9
Le Réseau, un vrai travail . . . . .	10
Concours Photo « Paysans amapiens » . . . . .	10
Le Réseau a besoin de bras ! . . . . .	11
Agenda . . . . .	12



### Cette Lettre est la vôtre !

Cette lettre d'information se veut avant tout un lieu d'échanges et de partage d'expériences pour tous les Amapiens. Elle vise également à informer des réalités paysannes et à rappeler les principes de base des Amap. Si vous souhaitez faire connaître les activités de votre groupe, une actualité agricole, une lecture récente ou interviewer l'un de vos paysans, nous serions heureux de recevoir vos articles (300-400 mots) pour faire vivre la gazette ! Bien sûr, vous pouvez nous proposer des articles que vous avez déjà écrits pour votre propre « feuille de chou ». Nous attendons aussi avec impatience vos commentaires, remarques ou idées de rubriques, à cette adresse : [contact@amap-idf.org](mailto:contact@amap-idf.org). La gazette est libre de droits, à condition d'en préciser la source. N'hésiter pas à la diffuser largement.

Réseau des Amap d'Île-de-France  
26 rue Beaubourg 75003 Paris [www.amap-idf.org](http://www.amap-idf.org)  
Tél 01 45 23 42 19 / Fax 01 79 73 86 52



Imprimez un  
exemplaire de cette  
gazette à l'usage  
de votre partenaire  
agriculteur !



# La contractualisation groupes locaux / réseaux : une nécessité pour construire le réseau des Amap d'Île de France

La question « À quoi sert le réseau ? » est une question récurrente qui doit trouver dans les mois à venir une réponse concrète pour tous les groupes et tous les producteurs amapiens. Les enjeux de la prochaine assemblée générale devraient permettre de clarifier ce rôle, en particulier par la contractualisation entre les différents groupes, les producteurs et le réseau des Amap.

Cette contractualisation qui s'inscrit dans les valeurs et pratiques des Amap, doit être un engagement à la fois fort de tous les acteurs de ces partenariats, mais aussi une déclinaison souple de cet engagement dans sa forme.

## La contractualisation pourrait prendre la forme suivante :

- Une cotisation des groupes à hauteur de 10 € par famille ayant un panier dans le groupe Amap, ou simple adhérent...
- Une cotisation du producteur au Réseau des Amap-IdF, à hauteur de deux pour mille de son chiffre d'affaires. Un producteur en difficulté pourrait se voir exempté de cotisation sur simple déclaration qu'il s'engage à entrer dans un processus SPG pour améliorer sa situation [cf. « Point Adhésion Paysan » en page 5]...
- Un respect des valeurs de la Charte, en particulier autour des points suivants :
  - En cas d'entrée dans le système Amap de la part de producteurs conventionnels, le respect du délai préalablement annoncé – établi avec l'expertise du Réseau
  - de conformité des pratiques relatives au cahier des charges de l'agriculture biologique.
  - Le partage de récolte et ce que cela sous-tend, en particulier en matière de solidarité pour le groupe, et de transparence pour le producteur.
  - La négociation, entre le groupe et le producteur, d'un salaire juste et équitable, d'un prix de panier expliqué et étayé, d'un engagement des amapiens au niveau du groupe et auprès de leur producteur...

D'autres points seront progressivement ajoutés à la suite des débats au sein des groupes Amap et du Réseau. Le non-respect par une des parties devra être justifié. Des solutions devront être proposées, le Réseau étant là pour aider à en trouver.

Le SPG, Système Participatif de Garantie [cf. « le SPG » page suivante] sera également un outil à disposition des groupes et des inter-Amap [cf. « Les inter-Amap » page 4] pour aider dans la résolution des dysfonctionnements.

L'apport du Réseau Amap-IdF à l'aide aux producteurs et aux groupes (journées inter paysans, inter-Amap, la Couveuse « Les Champs des Possibles », le Pôle Abiosol, les

formations, etc.) sera inscrit de manière claire et pratique dans cette contractualisation.

Il va de soi que si plusieurs aspects de cette contractualisation ne sont pas respectés, à terme l'appellation Amap ne pourrait plus être utilisée par le contrevenant quel qu'il soit, et au demeurant par aucun de ses partenaires.

## Pourquoi une telle démarche ?

En décidant de créer une Amap, chacun a la responsabilité de défendre les valeurs qui construisent cette agriculture paysanne, et pas simplement un lieu de distribution de paniers. La situation a évolué de façon très rapide au cours des deux dernières années, avec plus de 250 groupes et plus de 150 producteurs distribuant ces groupes, revendiquant tous une appellation Amap, mais hélas accompagnés parfois et par endroits de tentatives de récupération et de dérives inquiétantes. À partir de ce constat, il devient difficile de s'assurer que nous partageons tous l'objectif de maintenir une agriculture paysanne, et pour notre région de la développer.

Le Réseau Amap-IdF est de plus en plus sollicité, et si nous n'y prenons garde nous aurons dans quelques années des systèmes portant une appellation Amap dans un coin d'un hypermarché, au seul prétexte que le producteur est proche. Le Réseau a donc besoin de se fortifier, de mieux s'organiser, dans le même principe de transparence que nous voulons par ailleurs.

- Nous avons besoin de moyens pour mieux venir en aide aux groupes, inter-Amap et producteurs, sans dépendre uniquement du bon vouloir des organismes accordant des subventions.
- Nous avons besoin d'être exigeants sur nos pratiques pour éviter certaines dérives.
- Nous avons besoin d'être forts pour organiser les actions nécessaires sur les questions du foncier, de l'installation de nouveaux producteurs, sur la bataille des semences, et au-delà, vis-à-vis des décideurs (le Conseil Régional, la Safer, les Chambres d'Agriculture, etc.).
- Nous avons besoin d'être solidaires pour assurer aux producteurs une durabilité.
- Nous avons besoin de militants amapiens, agriculteurs et consommateurs, pour mettre en œuvre nos décisions et participer à la réflexion collective.

Et la question « À quoi ça sert le réseau ? » trouvera naturellement sa réponse dans l'action.

**Jean-Michel Dupont**  
Co-président du réseau  
des Amap d'Île-de-France



# Le SPG

Ces trois lettres s'invitent et se baladent depuis 2008 dans nos locaux, nos assemblées, nos fêtes, nos lieux de distribution, même dans vos champs, mais savez-vous réellement ce qu'elles signifient ?

## SPG. Système Participatif de Garantie.

Un SPG est en fait un questionnement collectif pour observer comment les uns et les autres des partenaires amapiens vivent leurs engagements et pour imaginer sur cet échange comment ils pourraient améliorer leurs pratiques, et donc dans son ensemble les pratiques du Réseau.

C'est un outil collectif d'auto-contrôle.

En 2008 il nous est apparu indispensable de nous engager dans cette démarche SPG, dès lors que nous voyions les groupes Amap se multiplier de manière exponentielle, que par le fait nous manquions de connaissance de la diversité des pratiques en Amap, que nous manquions d'outils pour assurer la transparence des pratiques et surtout que se développaient des pratiques s'éloignant parfois de la Charte des Amap...

Ce système participatif de garantie se décline comme suit : Un ensemble de trois questionnaires a été rédigé par une commission éthique que nous avons créée il y a trois ans, suite au travail de Rémi Masquelier. Cette commission est composée de consommateurs et de producteurs, tous amapiens.

## Deux questionnaires concernent les consommateurs amapiens et leurs groupes

Un questionnaire s'adresse aux producteurs amapiens. La démarche SPG est généralement proposée sur un même territoire pour des raisons pratiques mais on peut imaginer qu'elle puisse associer des groupes ou des producteurs de territoires distants et par essence très différents.

Le premier temps est celui de la considération de cette démarche. La considération ou reconsidération de ce(s) questionnaire(s) par les acteurs qui vont avoir à les utiliser ensemble dans une même réflexion.

Il est en effet important que le questionnement, la forme de celui-ci, son angle de vue et sa profondeur puissent sereinement être partagés par les amapiens, les groupes ou les producteurs. Le questionnaire peut ainsi être corrigé, les questions posées autrement, avec d'autres nuances, d'autres subtilités, mais ceci à condition que ces corrections soient partagées par les acteurs qui auront à les utiliser... L'important est d'être d'accord sur l'outil qui va vous permettre d'évaluer et décrire vos pratiques...

Une fois cette considération partagée, le but est de répondre

deux à deux au minimum (mais ce peut être trois, voire plus) à toutes les questions des documents. Je t'interroge sur tes pratiques, avant que toi-même ou un tiers me pose les mêmes questions. Et ce temps de questions-réponses est un partage essentiel des pratiques ou des usages que nous vivons chacun dans nos engagements amapiens.

Vous allez me dire que pour les groupes il y a deux questionnaires. J'y viens.

Pourquoi deux questionnaires ? Parce que les usages ou les pratiques d'un groupe sont la résultante de chaque adhérent qui compose ce groupe. Le questionnaire n° 1 s'adresse donc à chacun des amapiens consommateurs du groupe. Il convient alors de bien présenter le questionnaire aux adhérents de vos groupes afin que chacun puisse s'y pencher sans prise de tête.

Ensuite un travail de synthèse de tous ces questionnaires n° 1 récoltés dans le groupe devra être abordé par les deux, trois ou quatre amapiens qui poursuivront la démarche au travers du questionnaire groupe n° 2 avec un ou deux autre(s) groupe(s) en vis-à-vis comme expliqué plus haut. Ils ne manqueront pas alors de rendre compte au fur et à mesure à leurs co-amapien(ne)

s de l'avancée de leurs travaux...

Au final tout ce cheminement vous aura étonnamment éclairé d'autres pratiques, donné l'impulsion de modifier certaines des vôtres, dans une réflexion accompagnée au plus près des fondamentaux amapiens...

Voilà c'était le B.A.-BA de cette démarche « SPG ».

## Le SPG, même pas mal !!!

Nous avons prévu d'engager dès 2012 en même temps qu'Anne Castelain, chargée de mission Animation & Communication, un(e) chargé(e) de mission Éthique et Formation, mais les moyens nous manquant, nous devons repousser cette embauche mais en attendant, si vous décidez de vous engager dans cette réflexion, ne manquez pas de nous contacter à [collectif\\_reseau@amap-idf.org](mailto:collectif_reseau@amap-idf.org).

« Ce temps de questions-réponses est un partage essentiel des pratiques ou des usages que nous vivons chacun. »

Philippe Soutan



# Les inter-Amap

On vous en tartine les oreilles depuis des lustres des inter-Amap, et à part pour les convaincus originels et les rameurs conventionnels c'est depuis un an que plus largement vous avez pu bénéficier concrètement de l'accompagnement de Fantine et vous retrouver à plusieurs groupes autour de la même table, plusieurs représentants de groupes installés sur le même territoire réunis dans une même réflexion sur cette articulation que représente une inter-Amap, entre tout amapien, tout groupe Amap et le Réseau.

Les premières inter-Amap qui ont poussé dans notre région datent de 2006 et, à cette époque, elles n'étaient pas forcément très bien considérées. Le Réseau qui ne comptait alors que quelques dizaines de groupes et peu de paysans amapiens, pouvait prendre ombrage de telles initiatives. Elles n'étaient pourtant pas, ces inter-Amap, en compétition avec le Réseau mais s'étaient formées parce que les groupes qui les constituaient se considéraient un peu trop éloignés de Paris. Le Réseau ne comptait alors

« L'intérêt [est] d'analyser hors de tout conflit d'intérêt les bases d'un bon et juste partenariat... »

qu'un seul salarié à l'époque, Nicolas Laurent à Paris, et ces inter-Amap se sont révélées au final avec le temps des relais importants pour le Réseau.

Les réflexions entretenues au sein de ces inter-Amap portaient sur la Communication, l'essaimage, la relation avec les partenaires paysans à travers le prix du panier, des principes de transparence et autres points de respect de la Charte...

## Prendre de la hauteur

Il faut noter que fut un temps où certaines inter-Amap ont été jusqu'à réunir consommateurs et paysans autour des questions fondamentales de relations entre groupe et producteur alors que pointaient quelques désaccords dans des partenariats probablement trop vite mis en place.

Le lien entre producteur et groupe n'est-il pas la base de nos partenariats et la rupture de celui-ci n'est-elle pas un constat d'échec? Trop de partenariats se sont montés en bidouillant, sans se référer aux expériences alentour, aux compétences du Réseau, s'appuyant sur des envies opportunistes strictement économiques, tournant ainsi le dos aux fondamentaux de notre Association.

L'intérêt (relevé alors du côté paysan) était que les paysans pouvaient dans ces assemblées inter-Amap mettre sereinement leurs interrogations à plat devant des consommateurs qui n'étaient pas forcément liés à eux dans un partenariat et d'analyser hors de tout conflit d'intérêt les bases d'un bon et juste partenariat... Les débats ainsi organisés ont pris de la hauteur et ont enrichi les acteurs qui y ont participé...



Il est à constater aujourd'hui que peu de paysans ont la possibilité, et surtout le temps, d'assister à ces réunions inter-Amap, mais la condition nécessaire pour leur retour en de telles assemblées est très certainement que les groupes qui aujourd'hui les animent, se posent la question d'un positionnement partagé paysans/consommateurs pour la tenue de telles assemblées et renoncent à n'aborder que des questions de fonctionnement de groupes...

## Construire le Réseau

Prendre de la hauteur est aujourd'hui un enjeu pour les inter-Amap et cela s'inscrit dans une dynamique de Réseau. Le Réseau est la résultante de toutes nos actions, de toutes nos réflexions où chaque amapien consommateur où chaque amapien paysan doit au final trouver sa place...

Nous invitons donc chaque inter-Amap à faire vivre sa relation au Réseau en construisant, en imaginant son lien avec le Réseau, avec Anne Castelain, nouvellement chargée de mission [Animation & Communication](#), avec le Collectif des Administrateurs élus du Réseau, et quand il est besoin sur les questions d'aide à l'installation, de dynamiques territoriales à Astrid Van den Berg chargée de Mission [Installation](#) et Sarah Delecourt qui s'occupe plus précisément des dynamiques territoriales.

Nous sommes le Réseau Amap-IdF, un mouvement jeune qui écrit son histoire avec le temps et l'énergie des hommes et des femmes, consommateurs ou paysans qui donnent vie à cette alternative où l'humain, la terre, l'équité et la solidarité sont au centre de nos préoccupations...

**Philippe Soutan**

# Point adhésion paysans

**Vous avez peut-être remarqué que le mode de calcul de la cotisation au réseau va changer. Pour beaucoup d'entre nous, cela va se traduire par une augmentation sensible du niveau de cotisation.**

**E**n effet, jusqu'ici, il était demandé aux paysans une participation symbolique d'une trentaine d'euros. Mais symbolique de quoi ? C'était un peu emprunt de charité et pas assez d'équité. Nous sommes adhérents du mouvement amapien, militants pour les mêmes idées que les gens qui s'engagent avec nous dans un contrat. On n'est pas des adhérents au rabais quoi.

Mais en parallèle de ces raisons, vous l'aurez deviné, le Réseau cherche des sous. Sans ressources propres comme les cotisations des adhérents, il faut arriver à financer le travail d'animation par des subventions de plus en plus rares et des prestations de services qui nous éloignent parfois de nos réelles préoccupations. La liberté de parole en prend aussi un coup, quand comme nous, on ne finance le budget

de fonctionnement qu'à hauteur de 20 % avec des fonds propres.

En 2011, les paysans étaient 162 à travailler avec des Amap (pour ceux qui se sont fait connaître par eux-mêmes ou par leur groupe Amap). 33 ont adhéré au Réseau Amap.

Pourtant, les Amap ont fait leurs preuves quant à l'économie des fermes et on a attendu longtemps pour retrouver un lien avec les gens qui ne soit pas fondé que sur l'argent. Celles et ceux qui ont pratiqué Rungis s'en souviennent peut-être... Et les places de marché ne sont pas données non plus... Bon, voilà, pour terminer sur le sujet, le Réseau et la Couveuse sont devenus le fer de lance de l'installation en IdF avec 20 % des installations en 2011 accompagnées par nos animateurs pour construire leur projet !

La règle de calcul de 2/1 000 du chiffre

d'affaires en Amap n'est pas complètement arbitraire. Elle correspond à une mise à niveau (un peu en dessous quand même) de notre cotisation avec ce qui se pratique dans l'habituel syndicalisme libéral.

Ceux qui seraient dans la me..., qui ont du mal à boucler l'exercice et manquent d'à peu près tout pour payer les factures, prenez contact avec moi pour trouver un arrangement pour votre adhésion au réseau. Cela débouchera en outre sur un coup de main pour sortir de la panade, en construisant un plan avec les amapiens. C'est ça aussi le Réseau.

À bientôt  
(le 11 mars)  
à l'AG,

**Florian Gamé,**  
Paysan



## Les actions du Réseau

### Le Réseau Amap-IdF

- c'est vous, amapiens, paysans et consommateurs...
- c'est l'empreinte responsable de vos actions et de vos partenariats sur le territoire...
- c'est vos choix rassemblés lors de nos grands rendez-vous, l'AG annuelle avec son lot de décisions, la Journée d'Automne avec nos réflexions partagées,
- c'est vos administrateurs élus dans un même Collectif et leur engagement dans le quotidien de notre Mouvement dans une recherche de cohérence et de pérennité
- et c'est surtout en cohésion, les missions fondamentales projetées par notre mouvement année après année, entretenues et nourries par les compétences et la précieuse implication des salarié(e)s qui les animent, les ont animées et les animeront

**S**i aujourd'hui Sylvain n'est plus strictement salarié du réseau mais devenu l'animateur « gestionnaire » et autonome de l'association [Les Champs des Possibles](#) (Couveuse d'Activités Agricoles et Rurales), dont nous avons rêvé, Astrid et Sarah animent avec compétence, énergie et courage la partie [Accompagnement des installations agricoles](#) de notre attirail d'outils. Une bonne partie de leurs actions sont co-signées au sein du Pôle Abiosol par nos partenaires Terre de Liens et le GAB-IdF au travers de leurs salarié(e)s et administrateur(trice)s.

Côté [Animation du réseau des groupes et des paysans](#), si cette année 2011 Fantine nous a préféré un engagement moins urbain, et si nous espérons pour reprendre ses appréciables travaux, en faire émerger deux postes distincts, hélas l'état de nos finances et des difficultés administratives d'emploi (que nous espérons passagères) ■ ■ ■

■ ■ ■ nous obligent à n'accueillir qu'un seul poste [Animation & Communication](#) en la personne d'Anne Castelain. Nous repoussons par conséquent l'appel à candidatures pour un poste [mission Éthique et Formation](#) à des périodes plus propices. Bonne chance à Fantine dans ses nouvelles fonctions, merci à elle pour son implication, et bienvenue à Anne dans notre équipe « salarié(e)s »...

Nous n'oublions pas Trinkka, assistante administrative, nous voulons aussi la remercier pour cette année passée en notre sein, et lui souhaiter bonne chance dans ses projets !

## Mission : Installation

**Le Réseau des Amap a développé des activités en faveur de l'installation agricole en Île de France, afin de répondre son objectif de maintien, voire de développement de l'agriculture paysanne.**

Elles consistent, d'une part, à accompagner les personnes dans la réalisation de leur projet agricole, individuel ou collectif, en leur proposant des réunions d'accueil, des formations (« De l'idée au projet », « Réaliser son prévisionnel économique », « Entreprendre collectivement »), mais aussi un suivi, qu'il soit individuel ou collectif. Il s'agit également de réfléchir à des outils financiers solidaires à destination des porteurs de projets. Un travail a également été réalisé sur les références technico-économique du maraîchage biologique afin de pouvoir les transmettre aux porteurs de projets et les appuyer dans leur réflexion.

D'autre part, le Réseau s'est engagé à accompagner les groupes de citoyens dans leur mobilisation locale en faveur

de l'installation agricole. Il s'agit de leur apporter des informations sur les projets agricoles, mais aussi de les appuyer dans leur réflexion collective et dans la mise en œuvre de leur projet, ou encore de leur proposer des formations. Très souvent, ces groupes se mobilisent dans le cas d'une révision de PLU ou encore dans une veille foncière active.

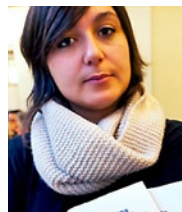
Enfin, le Réseau accompagne les collectivités territoriales qui souhaiteraient développer des projets agricoles sur leur territoire, en réalisant des diagnostics agricoles des parcelles repérées par la collectivité, ou encore en les mettant en lien avec

les différents acteurs locaux. Des formations sensibilisation des élus sont également proposées afin que l'agriculture prenne une place plus importante dans les réflexions qu'ils mènent autour de l'aménagement du territoire.

Ces activités sont actuellement réalisées par deux salariées, Astrid Van den Berg pour les porteurs de projets, et Sarah Delecourt pour les dynamiques territoriales. Le travail sur les références technico-économique a quant à lui fait l'objet d'un stage, réalisé par Lucie Habert. N'hésitez pas à les contacter pour de plus amples informations.



**Astrid  
Van den Berg**



**Sarah  
Delecourt**

## Animation et communication: Fantine passe le relais!

Après une année intense de travail au service du réseau et de chacun de ses groupes et producteurs membres, Fantine est partie vivre à la campagne. Mais elle va continuer à travailler pour favoriser l'installation des agriculteurs, désormais au sein du Parc naturel régional du Perche. Quoi qu'il en soit, il y a des Amap aussi dans le Perche, et même à Rémalard où Fantine a posé son bagage... L'Amap de la Forge n'a qu'à bien se tenir... Je reprends donc la suite de Fantine sur les missions animation et communication. Le travail sur le

SPG et la formation étant mis en veille en attendant l'arrivée d'un nouveau salarié d'ici l'été, si notre demande d'emploi tremplin est validée. Le travail ne manque pas en matière d'animation et de communication, et la campagne d'adhésion au Réseau, la préparation de l'Assemblée Générale du 11 mars, le développement des Inter-Amap et le développement d'outils constituent quelques-unes des priorités fortes pour les mois à venir. En attendant de vous rencontrer à l'Assemblée Générale ou lors d'une rencontre Inter-Amap...

**Anne**



# Les Champs des Possibles, couveuse d'activités agricoles

**Le premier partenariat Amap d'Ile-de-France est initié en 2003. Le développement de ce type de circuits courts étant exponentiel, en quelques années la demande est très vite supérieure à l'offre. Les groupes de consommateurs vont chercher de plus en plus loin des légumes biologiques. Quid alors de la proximité essentielle à la conception amapienne des circuits courts? Et quid des potentialités d'installation locale offertes par cet engouement pour les circuits courts?**

Cette conjonction entre les attentes des consommateurs ne trouvant pas de producteurs et les réflexions de quelques maraîchers bio, eux-mêmes « hors cadres familiaux » sur leur propre parcours d'installation, permet le démarrage du projet.

Le vécu des premiers installés « hors cadre » du réseau Amap témoigne qu'une étape importante manque entre la formation initiale et la concrétisation du projet lorsque le futur paysan n'est pas issu du monde agricole et veut s'installer en maraîchage bio. La production maraîchère vendue en circuits courts demande des savoir-faire multiples et une réelle organisation : la production concerne une cinquantaine de variétés de légumes différentes avec une période de distribution d'environ 50 semaines par an. Pour un « hors cadre familial », la formation en BPREA (Brevet Professionnel de Responsable d'Exploitation Agricole), prérequis nécessaire, n'est pas en elle-même suffisante pour acquérir tous les savoir-faire requis. Il apparaît également nécessaire pour le futur installé d'avoir un temps de réflexion pour construire son projet, le mûrir et en mesurer toutes les implications, sur la vie familiale notamment. Devenir paysan, ce n'est pas juste répondre à « l'appel de la nature » mais opérer un vrai choix de vie.

Suite à cette réflexion, les producteurs du réseau des Amap embauchent en 2008, un chargé de mission, Sylvain Pechoux, pour travailler à l'élaboration d'un outil de test d'activités agricoles en Ile-de-France.

Devant la difficulté rencontrée pour trouver du foncier afin d'expérimenter le dispositif, Jean-Louis Colas<sup>[1]</sup>, agriculteur bio, propose en 2009, de mettre des terres à disposition chez lui, à Toussacq (77) et d'accompagner, avec Freddy Letissier, autre maraîcher francilien engagé, les « paysan(nes) en devenir » désirant se tester dans le cadre de la couveuse. L'association « les Champs des Possibles » est née.

<sup>1</sup> Jean-Louis Colas qui a été président de la FNGeda de 2000 à 2004, est parti à la retraite fin 2010. Ses terres ont été rachetées en 2011 par Terres de Lien (voir Travaux&Innovations n° 174 p 32-35): bail avec 3 repreneurs (un maraîcher bio, un polyculteur éleveur bio et les Champs des Possibles) qui continuent à accueillir des couvés (2 en 2011).

## Ses adhérents sont:

- Le Réseau Amap-IdF
- Des paysans du réseau Amap-IdF
- Des bénévoles du réseau (autres que les agriculteurs)
- Et, on le souhaite pour 2012, les groupes Amap en contrat avec les « paysan(ne)s en devenir » (les « couvés »), et les « couvés » eux-mêmes.

L'année de création, deux « couvés » sont accueillis sur la ferme de Toussacq. En 2010, un deuxième lieu d'accueil est mis à disposition par ses exploitants dans les Yvelines et 3 « couvés » sont hébergés. Une nouvelle recrue est accueillie sur ce dernier site depuis janvier 2012. Depuis la création de la couveuse, 8 personnes ont été accompagnées et 4 le sont encore : sur les 4 personnes sorties, 2 sont en cours d'installation dans le cadre d'un projet collectif et les deux autres ont différé leur projet d'installation en optant pour un salariat agricole.

Vous trouverez plus d'informations sur la question du test d'activité agricole<sup>[2]</sup> dans le cadre de la campagne d'adhésion du réseau Amap-IdF, ainsi qu'un article plus détaillé sur l'action des Champs des Possibles en Île de France dans la prochaine gazette.

<sup>2</sup> Transrural Initiatives Numéro 412 avec Dossier « le test d'activité investit le champ de l'agriculture »

## Transrural initiatives

est une revue mensuelle d'information et d'analyse sur les espaces ruraux. Portée par des mouvements d'éducation populaire, elle est réalisée par une équipe associant praticiens du développement rural et agricole et journalistes professionnels. Elle offre ainsi un point de vue original sur l'actualité qui s'attache en particulier à valoriser des initiatives locales. Transrural initiatives promeut des espaces ruraux aux multiples usages, où il est possible d'habiter, de se déplacer, de s'instruire, de se cultiver, de produire, de se distraire... en tissant des liens avec une grande diversité de territoires. En illustrant concrètement des alternatives à la mise en concurrence généralisée, à la disparition des liens sociaux et à l'exploitation aveugle des ressources naturelles, la revue entend résolument sortir de la morosité ambiante et invite à l'action.

Même si Transrural consolide depuis deux ans son assise financière grâce au développement des abonnements, principale source de son autonomie et de son indépendance éditoriale, sa diffusion n'est pas encore suffisante pour assurer sa pérennité. Si le nombre d'abonnés n'évolue pas significativement dans les mois à venir, la revue risque de disparaître.

Développement local, agriculture durable, environnement, vie culturelle, solidarités, Transrurales est l'outil indispensable des acteurs du milieu rural, il est celui des Collectifs d'Amap-IdF et des Champs des Possibles, Couveuse d'Activités Rurales et Agricoles. Votre soutien est donc précieux dans cette période transitoire : sans attendre, abonnez-vous, faites découvrir la revue!



# Ça s'est passé en 2011 !

## La Journée d'Automne

Petit cafouillage de dernier moment quant à notre lieu de rendez-vous qui nous a fait perdre quelques participants au passage. Nous n'étions pas très nombreux, juste une trentaine d'amapiens autour des administrateurs présents. Un peu dommage quand on sait que tous les administrateurs paysans étaient là.

Belle journée de réflexion quand même préparée par Fantine et orchestrée conjointement avec Sarah.

Nous nous sommes interrogés sur les Inter-Amap, leur utilité et leur importance, nous devons constater que nous sommes encore sur la question dans la phase de construction, mais les échanges ont probablement fait ressentir

aux nouveaux les possibilités immenses d'échanges et de mutualisation sur des structures telles que les Inter-Amap. L'après-midi, sur la base de «la vision commune», sorte de mise à plat en diagramme des principes de la Charte des Amap (j'affectionne particulièrement ce document !), échanges en atelier sur le SPG, avec trois thèmes principaux :

### ■ Production en agriculture paysanne

- Avec les sous-thèmes de *dimension humaine, durabilité et agriculture locale*
- Que signifie une « agriculture à taille humaine » ?
- Pourquoi est-il important de discuter des pratiques agricoles d'un paysan ?
- Comment participe-t-on à la vie locale ?

### ■ Démarche citoyenne

- Avec les sous-thèmes *d'ouvrir le projet d'Amap à la société, la participation active, et responsabilisation*
- Pourquoi l'engagement en Amap pour les producteurs et pour les consommateurs est-il un engagement politique ?
- Que signifie « responsabiliser » les adhérents dans la vie de l'association ?

### ■ Construire une relation de confiance

- avec les sous-thèmes de *transparence, de lien producteur-consommateur, et de solidarité*
- Pourquoi la question du prix / des coûts de production est-elle souvent difficile à aborder ?
- Comment se crée et se construit le lien entre producteurs et consommateurs ?
- Que signifie « être solidaire » du producteur ?

Au bout du compte, il semble bien que tous aient été ravis de cette journée. Merci à Fantine, à Sarah, aux administrateurs présents, merci aux amapiens qui ont participé à ce rendez-vous important qu'est la Journée d'Automne...

## Rencontres FAmapi / Réseau Amap-IdF

Depuis deux ans maintenant nous essayons d'entretenir avec nos voisins picards de la FAmapi (Fédération des Associations pour le Maintien d'une Agriculture Paysanne Picarde) d'amicales et studieuses relations. Cela nous permet d'échanger sur nos pratiques, de nous concerter sur les cas particuliers que nos deux structures peuvent partager, et de défendre les intérêts de nos paysans et de nos consom'acteurs...

Cette année, au mois d'avril, nous avons reçu une délégation de hauts fonctionnaires du Ministère de l'Agriculture du Vietnam conjointement avec l'Ena, Urgenci et la FAmapi, et nous avons visité plusieurs exploitations dont Emmanuel Crucifix, puis sur notre Région Jean-Michel Garstzka, Dominique et Jean-Marc Gaillard puis Freddy Letissier, Fred d'Autreaux investis dans les formations de la Couveuse « les Champs des Possibles », et nous étions aussi passés sur la distribution de l'Amap des Batignolles...

Notre dernière réunion de travail s'est passée lundi 9 janvier dans nos locaux. Nous nous sommes mutuellement invités à nos Assemblées générales respectives, la leur se tiendra le 31 mars...

## Les Amap ont dix ans...

### Plus de 130 participants à la deuxième Rencontre nationale des Amap !

La 2<sup>e</sup> Rencontre nationale des Amap a eu lieu le week-end du 3 et 4 décembre à Avignon au lycée agricole François Pétrarque. Astrid, Jean-Louis et Jean-Michel y étaient pour représenter le Réseau Amap-IdF.

Ces deux jours de débats riches et intenses ont réuni plus de 130 participants, venus de 19 régions de France ! On notera également la présence d'une vingtaine de paysans en Amap. Le programme fut fourni : ateliers de réflexion sur « [10 ans d'Amap et après](#) », et des interventions telles « [la souveraineté alimentaire](#) », « [les leçons du Teikei](#) », débat participatif sur la [vision prospective des Amap](#), « [la Charte des Amap : interprétation, pratique et éthique](#) » ; questions [juridiques](#) (marque, contrat) ; paysan en Amap, [un art difficile](#) (construction du prix, référentiels technico-économiques) ; c'est quoi être [amapien](#) ? (consom'acteur, militant) ; outils de [finances solidaires](#) (achat collectif de terres, épargne solidaire...) ; [réseaux](#) d'Amap dans les territoires (tisser des partenariats locaux) : fonctionnement du [Miramap](#)...

Un compte rendu devrait apparaître d'ici la fin janvier sur le site du Miramap, je vous conseille de vous y rendre : [www.miramap.org](http://www.miramap.org)



Assemblée  
générale  
annuelle  
du Réseau  
Amap-IdF

**Dimanche  
11 mars 2012  
de 10h à 17h**

*accueil des participants  
sur place dès 9h  
pour aide logistique,  
inscriptions et adhésions*

*Documents et  
Ordre du Jour vous  
parviendront par mail  
vers le 20 février*

Chai de Bercy  
41 rue Paul Belmondo,  
75012 Paris

M° Ligne 14 Bercy  
ou Cour Saint-Émilien  
Bus : 24 et 87

Élection du Collectif 2012

# Appel à candidatures

**Le Réseau Amap-IdF renouvellera les membres de son Collectif lors de son Assemblée Générale annuelle du 11 mars 2012**

**L**es Amap dans le paysage de notre région ne cessent de croître. Pour répondre aux enjeux qui sont devant nous, le Réseau a besoin de forces vives pour des actions créatives et militantes, pour que le projet porté par les Amap prenne toute sa place dans la société.

## Les Administrateurs ont pour mission :

- Participer à la définition des orientations et priorités d'actions du Réseau
- Assurer la gestion quotidienne de l'association et les relations avec les salariées
- Suivre les chantiers thématiques : développement des inter-Amap, démarche SPG, aide à l'installation, etc.
- Assurer le suivi des actions et événements menés par le Réseau
- Contribuer à développer et à faire vivre les outils d'animation et de communication
- Représenter le Réseau dans différentes instances, notamment auprès des partenaires, "financeurs", politiques, etc.

Pas besoin d'être spécialiste... Toute personne connaissant les fondamentaux amapiens et ayant la possibilité de donner du temps au Réseau, peut faire acte de candidature. Les administrateurs actuels du Réseau sont là pour répondre à vos questions ! N'hésitez pas à les contacter sur [collectif\\_reseau@amap-idf.org](mailto:collectif_reseau@amap-idf.org).

**Pour faire part de votre candidature,** manifestez-vous auprès d'Anne, à l'adresse [contact@amap-idf.org](mailto:contact@amap-idf.org). Veuillez noter que la première réunion du tout nouveau Collectif se tiendra le **jeudi 15 mars à 18h30 au 26, rue Beaubourg, 75003 Paris**

Les formulaires de candidature paysan et consommateur figurent à la fin de ce numéro.

## Stages et réflexions

**N**otre mouvement AMAP en Ile-de-France s'est depuis longtemps appuyé sur le travail, des thèses d'étudiants issues d'enquêtes longues et méthodiques au sein de nos groupes et toujours au plus près de nos paysans, de nos problématiques.

En mars 2006, notre Réseau, avant même d'être réseau, dans sa période Alliance Paysans et Consom'acteurs d'Île de France, flirtait déjà avec l'envie de Couveuse et la notion d'espace test agricole. La ferme de Coubron prît notre salarié de l'époque Nicolas Laurent dans une première étude qui, s'avérant semble-t-il plus complexe que prévue, fut alors confiée dans la phase « [Des outils à construire](#) » à deux stagiaires, Lætitia Da Costa et Loïc Kerautret, qui fournirent à notre mouve-

ment un travail préliminaire fort de six mois d'enquêtes : « [De l'éveil des vocations à la création d'activité agricole](#) »...

En 2009 ensuite, en tant que Réseau Amap-IdF, les administrateurs de l'époque renforcés des conseils de Shah-Dia Rayan (Chargée de mission Animation) et de Sylvain Pechoux (Chargé de Mission Installation, Couveuse), ont engagé Rémi Masquelier pour une « [Étude de la mise en place d'un système d'évaluation et de garantie des pratiques des producteurs du réseau Amap-IdF](#) »...

Au mois d'octobre 2010, alors que Fantine venait d'arriver dans notre équipe et avant même qu'Astrid n'arrivât elle-même, notre Collectif accueillait Sarah Delecourt stagiaire embauchée sur la question des « outils financiers d'appui à l'installation ».

Elle présentera son travail devant les amapiens intéressés, l'équipe salariée et le Collectif début juillet 2011...

Et pour le dernier stage, il fut conjoint avec l'engagement au GAB-Idf d'un autre stagiaire sur la même mission. Côté Gab, il s'appelle Romain Le Moigne et côté Amap-IdF la charmante et déterminée s'appelle Lucile Habert. La restitution de leurs travaux s'est faite le 26 septembre devant un parterre d'agriculteurs bio sur l'exploitation de Jacques Frings à Chevry-Cossigny : « [Présentation et discussions sur le fonctionnement des exploitations maraîchères biologiques franciliennes](#) ».

Quel que fut le temps de préparation de commandes de stages, chacun de tous ces travaux fut une source importante pour notre Réseau.

# Le Réseau, un vrai travail

**Contact@amap-idf.org**, c'est l'adresse du réseau Amap-IdF mais pas seulement.

Après l'illustre Garlonn qui prit en charge le secrétariat de l'association pendant deux ans, je fus engagée et tachais d'assurer la relève.

**Amapienne**, je l'étais et le suis restée. L'idée était pour moi de poursuivre mon engagement au sein de ce grand Machin, qu'est le Réseau Amap-IdF. Mais quelles tâches, que de défis à relever pour le nouveau collectif et son équipe salariée, et sa toute nouvelle secrétaire !

L'année 2011 passa très vite, trop vite avec son calendrier chargé en temps forts : assurer la campagne d'adhésions, préparer l'Assemblée Générale et c'est déjà la Fête des Amap... Sans oublier le quotidien : organiser la vie du réseau ; répondre à vos interrogations, vos requêtes, celle des paysans et de nos partenaires, ainsi que la gestion administrative de l'association et, et, et...

Mais également son lot de tourments, et l'incontournable question de l'autofinancement du réseau Amap-IdF : com-

ment mener à bien nos missions et développer celles qui existent déjà ? Où trouver les moyens financiers et matériels pour le réseau et l'équipe salariée ?

## Des sous, des sous, encore et toujours des sous à trouver.

Le réseau s'appuie sur l'énergie, et l'engagement permanent de tout un chacun, salariée, administrateurs et vous autres amapiens et paysans partenaires qui contribuent à le faire exister et fonctionner.

Mais ne baissons pas la garde car la tâche est particulièrement rude en ces périodes de disette économique.

Alors s'il vous plaît cette année, sans moi certes au sein de l'équipe, mais tout aussi active et présente comme adhérente, pensons-y, et n'hésitons plus à donner plus encore au réseau Amap-IdF.



Trinka

## Concours Photo « Paysans amapiens »



**Vous avez déjà photographié** votre ou vos partenaire(s) agriculteur(s) sur leur exploitation ou lors d'une distribution, en plein travail ou lors d'un moment plus détendu ; vous voulez faire un portrait de votre maraîcher, votre arboriculteur, apiculteur, éleveur, producteur laitier, céréalier-boulangier...

Vous pouvez nous faire parvenir vos photos (tirage 13 x 18) avec légende ; nom du paysan, nom et groupe du photographe sur papier libre à :

**Amap-IdF, Concours  
« Paysans Amapiens »  
26 rue Beaubourg, 75003 Paris**

# Le Réseau a besoin de bras !



Quand on dit que le Réseau a besoin de bras, c'est une expression, vous le comprendrez. En fait nous avons besoin –le Collectif de vos administrateurs élus, tout comme notre équipe salariée, ainsi que les « Champs des Possibles » Couveuse d'activités rurales et agricoles– de moments militants dans lesquels vous pourriez vous investir à nos côtés.

Tâche	Personnes requises	Fréquence	Durée
Saisie adhésions	2 à 4	Hebdomadaire 2 à 2	Deux à trois heures
Saisie comptable	2 personnes solidaires	Hebdomadaire	Une heure maxi
Saisie doc/site	2 personnes	À voir avec Claire, Garlonn et Alain, adm.	
Accueil créateurs	16 personnes	1 soirée/an + formation	2 à 3 heures

Les tâches listées ci-dessus sont les plus immédiates.

## Si vous désirez vous consacrer aux saisies d'Adhésions ou saisies comptables :

■ Les saisies d'adhésions sont assez nombreuses en début d'année et jusqu'à un peu après l'AG annuelle (donc vous imaginez bien que dès le mois de mai nous n'aurons plus besoin que de deux personnes ensuite et très occasionnellement) C'est un travail qui ne prend pas très longtemps à chaque fois mais qui demande un minimum de concentration, le fait d'être à deux permet de se soutenir en attention et en efficacité. Un binôme qui se connaît bien est un atout et le fait que la tâche soit assumée l'année durant par les mêmes personnes aussi...

[contact@amap-idf.org](mailto:contact@amap-idf.org)

■ les saisies comptables demandent aussi de la concentration mais une seule personne à la fois suffit. Si elles sont deux, c'est pour mieux se partager les saisies en alternance et par conséquent les venues dans nos locaux, il faudrait qu'ils ou elles soient pour le coup très complémentaires, qu'ils ou elles se partagent systématiquement les informations importantes dans la mesure où ils ou elles pourraient avoir à communiquer avec Jean-Louis notre trésorier ou avec l'organisme qui traite notre comptabilité.

[contact@amap-idf.org](mailto:contact@amap-idf.org)

## La saisie de documents pour le site :

Il s'agit d'une tâche que nous n'avons pas encore tout à fait organisée, mais ce serait plutôt dans l'esprit de constituer une équipe qui sur des textes qui ont été rédigés il y a quelques années, se pose la question de l'opportunité,

de la modernité, de la non-évolution et donc une équipe qui se mobilise sur la réactualisation de textes en certains domaines. Je ne peux pas être plus précis, il suffirait de vous plonger dans tous les textes que notre Réseau a produit au travers de tous ses animateurs et activateurs pour comprendre. En espérant que cela séduira certains d'entre vous Claire, Garlonn et Alain sont les trois administrateurs qui se sont attelés à cette tâche, il s'agirait de les rejoindre.

[Contact: claire@amap-idf.org](mailto:claire@amap-idf.org)

## Accueil créateurs :

Je suis sûr que certains d'entre vous ont connu ce passage obligé des amapiens en puissance qui se frottent à la réalité de création d'une Amap en Ile-de-France. Et puis d'autres s'en souviennent pour y avoir participé, pour y avoir avec Shah-Dia, Fantine ou Sarah accueilli ces créateurs de groupes et d'avoir témoigné de leurs propres expériences. Aujourd'hui les données ne sont plus tout à fait les mêmes, mais il apparaît encore plus important que nous continuons à accueillir les nouveaux arrivants et de témoigner de la réalité de notre association. Si de telles réunions devaient reprendre leur rythme mensuel, il conviendrait alors que trois demi-douzaines d'amapiens acceptent à tour de rôle et deux à deux de venir parler de leur engagement auprès d'un administrateur devant un parterre de créateurs postulants. Cela représenterait pour chacun la mobilisation d'une soirée de moins de trois heures dans une ambiance toujours chaleureuse. Amapiens ayant pris des responsabilités dans leur groupe ou inter-Amap bienvenus !!!

[Contact: philippe@amap-idf.org](mailto:philippe@amap-idf.org)



## ■ ■ ■ Vos compétences à l'aide du Réseau

Depuis 2003 – date du premier partenariat Amap en Ile-de-France – ou plutôt depuis 2004 et la création d'Alliance Paysans et Consom'acteurs d'Île de France, les bureaux, les uns après les autres, puis avec le Réseau Amap-IdF, les CA puis les collectifs se sont cognés et se cognent toujours à une idée de transparence de leurs travaux et de leurs décisions, mais quand dans l'exigence du quotidien d'une association telle que la nôtre, on travaille et partage décisions et réflexions, au plus près de la réactivité nécessaire, toujours dans l'intérêt de nos objectifs, dans l'intérêt du Maintien et du Développement de l'Agriculture Paysanne sur notre territoire, il arrive dans la dernière ligne droite, que l'énergie et le temps, utiles à un retour d'information vers vous, viennent souvent à nous manquer. Malheureusement.

Tout comme nous avons abordé cette année le développement des inter-Amap, structures informelles, relais de mutualisation et de réflexion, sur nos territoires mais aussi sur l'entretien de nos fondamentaux amapiens, la communication comme toute autre énergie que nous développons au sein du Réseau a besoin de vivre et de se partager avec votre part active et impliquée, et non plus seulement attendre dans votre boîte à messages que vous nous ouvriez, si vous nous ouvrez... que vous nous offriez à tous vos adhérents, si vous jugez que c'est utile...

## C'est utile! C'est utile par principe!

C'est utile par principe parce que tous, en arrivant, nous avons décidé de nous inscrire dans une démarche responsable, nous avons tous signé la même Charte des Amap... Alors, d'une manière pratique, si vous le pouvez, nous avons besoin bien sûr de vos énergies rédactionnelles, de vos témoignages sur le terrain, de construire avec vous une communication vivante et militante, nous avons besoin de vos talents de photographes, d'illustrateurs, de créateurs de tout poil.

## Et ce n'est pas tout. Ceci n'est probablement qu'un premier pas...

L'alternative que nous construisons pour le Maintien d'une Agriculture Paysanne, jour après jour, n'est aujourd'hui pas la seule proposition de solidarité et de développement durable. Dans d'autres domaines, culturels, artistiques, énergétiques, financiers, services à la personne, dans le bâtiment, l'emploi, le social, les transports et que sais-je toutes ces alternatives en marche sont des mouvements responsables qui choisissent de quitter les démarches consuméristes pour des choix responsables et citoyens... Elles se nourrissent les unes les autres...

Comme vous êtes, à hauteur de ce que vous pouvez, vous êtes les bienvenus... même pour les choses que nous n'avons pas encore imaginées... Merci à vous.

**Contact: [philippe@amap-idf.org](mailto:philippe@amap-idf.org)**

## Agenda

### ■ Réunion du Collectif

**Jeudi 16 février 2012, 18h30**

*au 26 rue Beaubourg, 75003 Paris*

### ■ Assemblée générale annuelle

**Dimanche 11 mars 2012, 10h-17h**

*au Chai de Bercy*

### ■ Réunion du nouveau Collectif

**Jeudi 15 mars 2012, 18h30**

*au 26 Beaubourg*

*Les Collectifs suivants se tiendront les 19 avril, 17 mai, 21 juin...*

*Les collectifs sont ouverts à tout adhérent amapien.*





# Election du Collectif 2012

## Appel à candidatures

collège groupe

Le Réseau AMAP-IdF renouvellera les membres de son Collectif lors de son

Assemblée Générale Annuelle du 11 mars 2012

Les AMAP dans le paysage de notre région ne cessent de croître. Pour répondre aux enjeux qui sont devant nous, le Réseau a besoin de forces vives pour des actions créatives et militantes, pour que le projet porté par les AMAP prenne toute sa place dans la société.

### **Les Administrateurs ont pour mission :**

- Participer à la définition des orientations et priorités d'actions du Réseau
- Assurer la gestion quotidienne de l'association et les relations avec les salariées
- Suivre les chantiers thématiques : développement des interAMAP, démarche SPG, aide à l'installation, etc.
- Assurer le suivi des actions et événements menés par le Réseau
- Contribuer à développer et à faire vivre les outils d'animation et de communication
- Représenter le Réseau dans différentes instances, notamment auprès des partenaires, "financeurs", politiques, etc....

### **Pas besoin d'être spécialiste**

Toute personne connaissant les fondamentaux amapiens et ayant la possibilité de donner du temps au Réseau, peut faire acte de candidature.

Les administrateurs actuels du Réseau sont là pour répondre à vos questions ! N'hésitez pas à les contacter

[collectif\\_reseau@amap-idf.org](mailto:collectif_reseau@amap-idf.org)

Pour faire part de votre candidature, manifestez-vous auprès d'Anne, à l'adresse suivante [contact@amap-idf.org](mailto:contact@amap-idf.org)

---

Pour tout candidat, noter que la première réunion du tout nouveau Collectif aura lieu le jeudi 15 mars à 18h30 au 26 rue Beaubourg, 75003 Paris

---

Prénom, Nom...

Nom de votre groupe AMAP, commune, département.

Depuis combien de temps appartenez-vous à votre groupe ?

Présentation rapide de votre groupe

Si vous en avez, vos responsabilités ou activités dans le groupe

Votre groupe est-il impliqué dans une interAMAP ?

Avez-vous commencé à mettre en place un SPG ?

Quelles sont vos motivations pour être membre du Collectif ?

Quelque chose à ajouter pour compléter votre candidature ?



# Election du Collectif 2012

## Appel à candidatures

collège paysan

Le Réseau AMAP-IdF renouvellera les membres de son Collectif lors de son

Assemblée Générale Annuelle du 11 mars 2012

Les AMAP dans le paysage de notre région ne cessent de croître. Pour répondre aux enjeux qui sont devant nous, le Réseau a besoin de forces vives pour des actions créatives et militantes, pour que le projet porté par les AMAP prenne toute sa place dans la société.

### **Les Administrateurs ont pour mission :**

- Participer à la définition des orientations et priorités d'actions du Réseau
- Assurer la gestion quotidienne de l'association et les relations avec les salariées
- Suivre les chantiers thématiques : développement des interAMAP, démarche SPG, aide à l'installation, etc.
- Assurer le suivi des actions et événements menés par le Réseau
- Contribuer à développer et à faire vivre les outils d'animation et de communication
- Représenter le Réseau dans différentes instances, notamment auprès des partenaires, "financeurs", politiques, etc....

### **Pas besoin d'être spécialiste**

Toute personne connaissant les fondamentaux amapiens et ayant la possibilité de donner du temps au Réseau, peut faire acte de candidature.

Les AMAP favorisant le maintien et le développement de l'agriculture paysanne, il est essentiel que les paysans soient représentés au sein du Collectif.

Les administrateurs actuels du Réseau sont là pour répondre à vos questions ! N'hésitez pas à les contacter

[collectif\\_reseau@amap-idf.org](mailto:collectif_reseau@amap-idf.org)

Pour faire part de votre candidature, manifestez-vous auprès d'Anne, à l'adresse suivante [contact@amap-idf.org](mailto:contact@amap-idf.org)

---

Pour tout candidat, noter que la première réunion du tout nouveau Collectif aura lieu le jeudi 15 mars à 18h30 au 26 rue Beaubourg, 75003 Paris

---

Prénom, Nom...

Nom de votre Ferme, commune, département.

Production

Depuis combien de temps êtes-vous installé ?

Présentation rapide de votre Ferme

Depuis combien de temps êtes-vous en partenariat AMAP ?

Avec combien de groupe(s) avez-vous un partenariat AMAP ?

Participez-vous aux journées interPaysans ?

Avez-vous entamé une démarche SPG ?

Quelles sont vos motivations pour être membre du Collectif ?

Quelque chose à ajouter pour compléter votre candidature ?